

# Role OZO/TPO na JE při výkonu kontrol provozuschopnosti PBZ

Ing. Edita Turoňová

Technolog TKv stavební JE-expert / Odborná konference CECHU PO – PBZ 2025



- Legislativa
- Pohled výrobců a dodavatelů kontrol na JE
- Soudní znalec z oboru PO
- Právní posouzení ČEZ, a.s.
- Vývoj nastavení pravidel pro účast OZO PO/TPO na JE
- Dozor nad výkonem kontrol
- Diskuze

# Legislativa

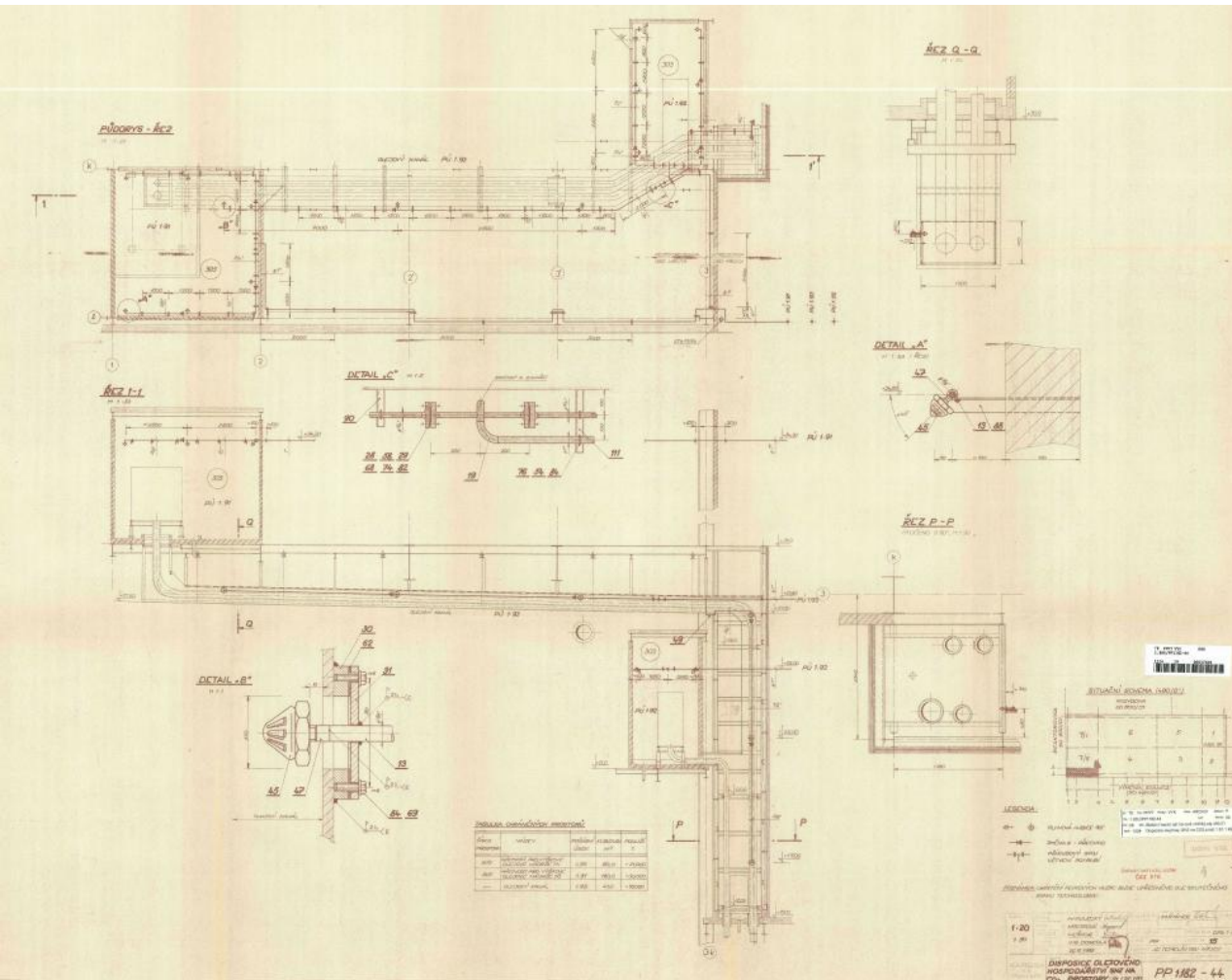


- PBZ na JE plní v některých případech legislativu jak:

- požární
- jadernou
- VTZp

- Typickým příkladem je SHZ. Máme povinnost plnit všechny zároveně!

- **Kvalifikace**, četnost kontrol, vystavení dokladů.





**Vyhláška č.329/2017 Sb.** Vyhláška o požadavcích na projekt jaderného zařízení

**§ 9** Projekt jaderného zařízení musí zařadit vybrané zařízení nebo jeho část, které plní více bezpečnostních funkcí, do bezpečnostní třídy, která odpovídá jejich bezpečnostní funkci s největším vlivem na jadernou bezpečnost.

**Vyhláška č.358/2016 Sb.** Vyhláška o požadavcích na zajišťování kvality a technické bezpečnosti a posouzení a prověřování shody vybraných zařízení.

**Příloha č.6 část A.** Všeobecné požadavky na kontroly

Kontrolu VZ mohou provádět jen pracovníci s kvalifikací k provádění kontroly na VZ pověřeni k výkonu této činnosti osobou, která je podle § 57 atomového zákona povinna zajišťovat shodu; kontrolu provozovaného VZ mohou provádět jen pracovníci pověřeni držitelem povolení k provozu jaderného zařízení.

**Vyhláška č. 21/2014 Sb.** Vyhláška o zajišťování jaderné bezpečnosti jaderného zařízení

**§15** Obecné podmínky uvádění do provozu jaderného zařízení a provozu jaderného zařízení

**(5)** Po celou dobu uvádění do provozu jaderného zařízení a při jeho provozu musí být držitel povolení znalý aktuálního stavu jaderného zařízení.

# Legislativa vyhrazených technických zařízení



## **Zákon č. 250/2021 Sb. Zákon o bezpečnosti práce v souvislosti s provozem VTZ**

§1 odst. 2 písm. b) tento zákon se nevztahuje na činnost pracoviště a technická zařízení podléhající dozoru orgánu veřejné správy podle jiných správních předpisů.

## **Nařízení vlády č. 191/2022 Sb. Nařízení vlády o vyhrazených technických plynových zařízeních a požadavcích na zajištění jejich bezpečnosti**

Mezi vyhrazená plynová zařízení (VTZ-P) dle nařízení vlády č. 191/2022 Sb. patří i „Zařízení pro vypouštění hasebních plynů“ u kterých je nutno zajistit provádění provozních revizí a kontrol ve lhůtách stanovených tímto nařízením.

**Zařízení pro vypouštění hasebních plynů jsou současně i požárně bezpečnostní zařízení.** Nutnost dokládat revize a kontroly samostatnými protokoly příp. souhrnným protokolem, který splňuje (obsah, kvalifikace) v návaznosti na jednotlivé legislativy.

- §7 Požadavky na odbornou způsobilost revizního a zkušebního technika a ověřování jejich odborné způsobilosti.
- §8 Činnosti zajišťované revizním technikem.
- §9 Vedení a evidence o zkouškách a revizích.
- §10 Činnosti zajišťované zkušebním technikem.
- §11 Požadavky na odbornou způsobilost fyzických osob pro montáže a opravy.
- §12 Požadavky na odbornou způsobilost fyzických osob k obsluze a kontrolám.

# Jak vidí povinnosti OZO PO/ TPO výrobci PBZ – příklad **promat** x **HILTI** (zdroj info. web)



## PROMAT

*Osoba – kontrolní technik, která provádí kontroly PBZ, musí splnit podmínky stanovené právními předpisy (zejm. zák.č. 133/1985 Sb. v platném znění, vyhl. č. 246/2001 Sb. ve znění vyhl.č. 221/2014 Sb.), normativními požadavky a průvodní dokumentací výrobce konkrétního typu PBZ. V souladu s platnými právními předpisy bez splnění výše uvedených podmínek, pouze na základě absolvování školení „Kontrolní technik požárně bezpečnostních zařízení systémů Promat a Intumex“, není možné provádět vlastní kontrolu PBZ.*

## HILTI

## NOVINKY, VÍTE O NICH?

### Sjednocení aplikační praxe při provádění kontroly provozuschopnosti požárně bezpečnostních zařízení

Osoby, které jsou držiteli platného osvědčení o odborné způsobilosti odborně způsobilé osoby a technika požární ochrany (S 11 odst. 1 a 2 zákona č. 133/1985 Sb., o požární ochraně, ve znění pozdějších předpisů) mohou provádět kontroly provozuschopnosti u každého požárně bezpečnostního zařízení bez ohledu na to, kdo je výrobcem konkrétního požárně bezpečnostního zařízení, pokud současně splní případné další požadavky stanovené právními předpisy, normativními požadavky a průvodní dokumentací výrobce (S 7 odst. 4 vyhlášky č. 246/2001 Sb., o stanovení podmínek požární bezpečnosti a výkonu státního požárního dozoru (vyhláška o požární prevenci), ve znění vyhlášky č. 221/2014 Sb.).

### CO TO PRO VÁS ZNAMENÁ?

Máte-li osvědčení pouze od výrobce, jste oprávněn provádět montáže PBZ tohoto výrobce.

Máte-li OZO nebo TPO, jste způsobilý dle legislativy provést kontrolu PBZ jakéhokoliv výrobce bez nutnosti dalšího školení.

Výrobce PBZ je povinen Vám poskytnout informace potřebné k řádnému provedení kontroly nebo je mít veřejně přístupné.

### Kdo může provést kontrolu provozuschopnosti PBZ?

- Osoba, která má OZO nebo TPO.

### Dělám pravidelně kontroly PBZ, co mám dělat, když OZO nebo TPO nemám?

- Stát se OZO nebo TPO.
- Spolupracovat s OZO nebo TPO.

# Jak vidí povinnosti OZO PO/ TPO

## Dodavatelé kontrol provozuschopnosti PBZ na JE



*„Požadavky na kvalifikaci Realizátorů kontrolních činností - musí být skutečně realizátor kontroly provozuschopnosti OZO, technik PO?“*

***Legislativa nevyžaduje pro kontrolu provozuschopnosti PBZ, že smí provádět pouze OZO PO nebo Technik PO.***

*Výklad je takový, že pokud je realizátor proškolený výrobcem zařízení, tak nemusí mít kvalifikaci OZO PO nebo technika PO. Resp. obráceně, je dovoleno, že kontrolovat PBZ může OZO a technik PO bez ohledu na to, kdo je výrobcem konkrétního PBZ (o tom je text ze stanovisek na webu HZSCR - uvádím viz kopírovaný text ze stanovisek uvedených na webu HZSCR níže).“*

# Jak vidí povinnosti OZO PO/ TPO

## Dodavatelé kontrol provozuschopnosti PBZ na JE



*„Změna kvalifikace osoby, která Zabezpečuje kontrolu PBZ dle Vyhl. 246/2001 Sb. (OZO, TPO) za provádějící kontrolu. **Dle textu se jedná se o povinnost trvalé přítomnosti OZO při fyzické kontrole PBZ nad rámec legislativních požadavků ČR.** Změna má šikanózní charakter a nepřispívá ke zvýšení požární bezpečnosti. Podstatné je zajištění cíleného proškolení realizátora kontroly konkrétního PBZ.“*



# Jak vidí povinnosti OZO PO/ TPO soudního znalce pro oblast PO (zdroj dodavatel JE)



- *Rozhodnutím Nejvyššího soudu ČR, a následně vydáním Judikátu Nejvyšším správním soudem bylo rozhodnuto, že kontroly PBZ může provádět technik PO a následně byla přidána osoba odborně způsobilá v oboru PO. Tak je to stanoveno. Lze to ale udělat následovně:*
- *Z Vašeho dotazu vyplývá, že jste technikem PO. Zřejmě tedy preventistům PO provádíte odbornou způsobilost preventistů. Takže do odborné způsobilosti dejte do osnovy školení i provádění kontrol PBZ (způsob provádění, dokumentace PO o kontrole PBZ) a následně to garantujte vlastním podpisem, což je rovněž uznáváno a problém máte vyřešen.*



- „Je tedy nepochybné, že ustanovení **§11 odst. 2 zákona o PO** je nutné vykládat tak, že plnění povinností dle **§ 5 odst. 1 písm. a) zákona o PO**, spočívající v udržování PBZ v provozuschopném stavu je možné zabezpečit pouze prostřednictvím technika PO nebo jiné odborně způsobilé osoby uvedené v § 11 odst. 1 zákona o PO (za použití § 11 odst. 7 zákona o PO). Interpretace, z níž by plynulo, že kontrolu PBZ může vykonávat i osoba bez odborné způsobilosti prokázané v souladu se zákonnými požadavky dle § 11 odst. 1 zákona o PO neobstojí.“
- **Technická norma ČSN 27 4002 Bezpečnostní předpisy pro výtahy** – Provoz a servis výtahů ve svém článku 5.2.2, který upravuje požadavky na kontrolu provozuschopnosti evakuačních a požárních výtahů, jako PBZ uvádí, že „Kontrolu provozuschopnosti evakuačních a požárních výtahů, jako PBZ, mohou provádět v souladu se zákonem č. 133/1985 Sb. o požární ochraně, pouze odborně způsobilé osoby nebo technici požární ochrany, jako držitelé osvědčení Ministerstva vnitra ČR k výkonu této činnosti a odpovědnost za provedení kontroly jde za vlastníky nebo provozovateli budov.

# Vývoj nastavení pravidel na JE

## Zabezpečuje/provádí – výklad...



**Zabezpečuje** - zajistí její provedení (podpisem bez přítomnosti a znalosti?).

Jak si vyložit slovo ZABEZPEČOVAT? Zajistí kontrolu? Zastřeší kontrolu? Provede fyzicky kontrolu? Může to udělat jiná osoba, která je proškolená od výrobce PBZ, tudíž je po technické a praktické stránce znalá věci podstatně více nežli OZO-PO/TPO?

**Provádí** – je při ní přítomen – po celý čas? Na začátku v průběhu na konci? Určí si sám dle potřeby?

### V revizi dokumentace ČEZ ME 1212rev00 vydán požadavek:

- Kontroly provozuschopnosti PBZ **zabezpečuje** pouze osoba – Realizátor kontroly provozuschopnosti PBZ, která je držitelem osvědčení o odborné způsobilosti odborně způsobilé osoby nebo TPO podle ustanovení § 11 odst. 1 nebo odst. 2 zákona č. 133/1985 Sb., o požární ochraně (dále jen „zákon o požární ochraně“).
- Současně, pokud je požadováno právními předpisy, normativními požadavky nebo v průvodní dokumentaci výrobce konkrétního PBZ (§ 7 odst. 4 vyhlášky o požární prevenci), musí tato osoba splňovat případné další požadavky.

# V revizi dokumentace ČEZ ME 1212rev01



- Osoba odborně způsobilá v oblasti požární ochrany OZO PO/TPO podle ustanovení § 11 odst. 1 nebo odst. 2 zákona č. 133/1985 Sb., o požární ochraně (dále jen „zákon o požární ochraně“) **provádí** kontrolu provozuschopnosti PBZ a je osobně odpovědná za její správnou realizaci a dokladování výstupů z kontrol provozuschopnosti PBZ a nemusí zároveň zastávat roli VP/VPS.
- OZO/TPO při výkonu kontroly PBZ má povinnost:
  - Být přítomen na lokalitě.
  - Složením výkonných pracovníků zajistit plnění požadovaných kvalifikací dle charakteru vykonávaných činností (viz poznámka č. 1).
  - Před zahájením kontroly provozuschopnosti PBZ seznámit pracovníky pracovní skupiny na místě kontroly se specifiky kontroly provozuschopnosti PBZ. U rozsáhlých a identických (opakující se identické prvky v rámci místností, pater a objektů) systémů PBZ je za toto místo kontroly považována jedna z místností obsahující předmětné PBZ (jedná se zpravidla o místnost s ústřednou, ovládacím zařízením, BD, či rozvaděčem apod).
  - Průběžně kontrolovat realizaci kontrol provozuschopnosti PBZ, tj. rozdělení prací a sledování postupu činností, na základě převzaté dokumentace týkající se provádění kontrol provozuschopnosti PBZ...
  - Zastavit práce v případě nedodržení postupu a podmínek stanovených dokumentací na kontroly provozuschopnosti PBZ a prostřednictvím VP/VPS zajistit správné provedení kontroly provozuschopnosti PBZ.
  - Být dostupný telefonicky, případně se na vyžádání dostavit na pracoviště. Musí odpovědět na dotazy VP/VPS a členů pracovní skupiny v odborné oblasti provozuschopnosti PBZ v průběhu této kontroly.
  - V případě potřeby rozhodnout o umožnění předání kontrolovaného PBZ do provozu po provedených kontrolách provozuschopnosti PBZ.
  - Vystavit protokol o kontrole provozuschopnosti v programu dohledu.

# Dozor nad výkonem kontrol na JE



- JE mají nad výkonem obecně všech kontrol nastaven dohled.
- Jedním z prvních kroků (formálních) je kontrola zda ten, kdo kontrolu vykonal, byl na pracovišti v danou dobu přítomen. Prokazujeme průchody přes kontrolní stanoviště, které máme na vstupech do všech stavebních objektů.



Podpis u vystaveného dokladu o kontrole provozuschopnosti PBZ nestačí...?  
Má provozovatel platit za formální výkon kontrol od OZO PO/TPO...?



# Diskuze

- Role OZO PO/ TPO má či nemá být pouze formální?

**Jaké jsou Vaše zkušenosti? Jak máte nastaveno? Jak vyžadujete?**

- Stačí pouze razítko na dokladu?  
Nebo OZO PO/TPO na místě kontroly?
- Ukotvení povinnosti na proškolení osoby vykonávající kontrolu PBZ od výrobce?



# Děkuji za pozornost

03.11.2025